

KARTA EWIDENCYJNA ZABYTKU NIERUCHOMEGO WPISANEGO DO REJESTRU ZABYTKÓW

3. Miejscowość

R A D O M

1. Nazwa

FABRYKA BRONI

2. Czas powstania

1923-25

4. Adres

ul. Przemysłowa 9, 26-610 Radom

nr ewidencyjny działki

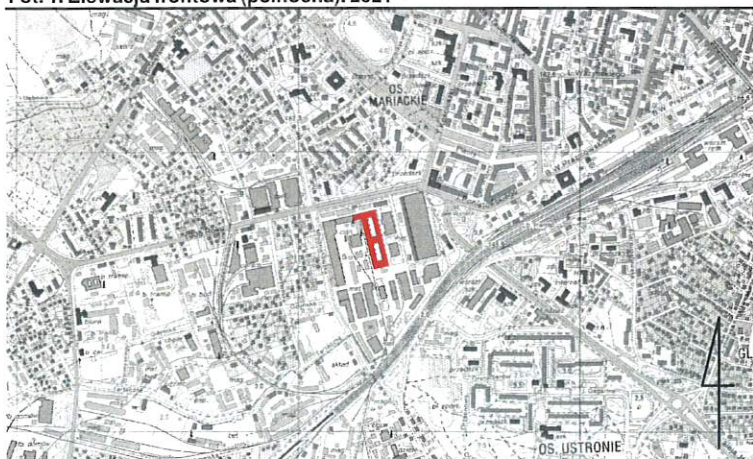
27/5, 27/6, 27/8, 27/10

nr księgi wieczystej

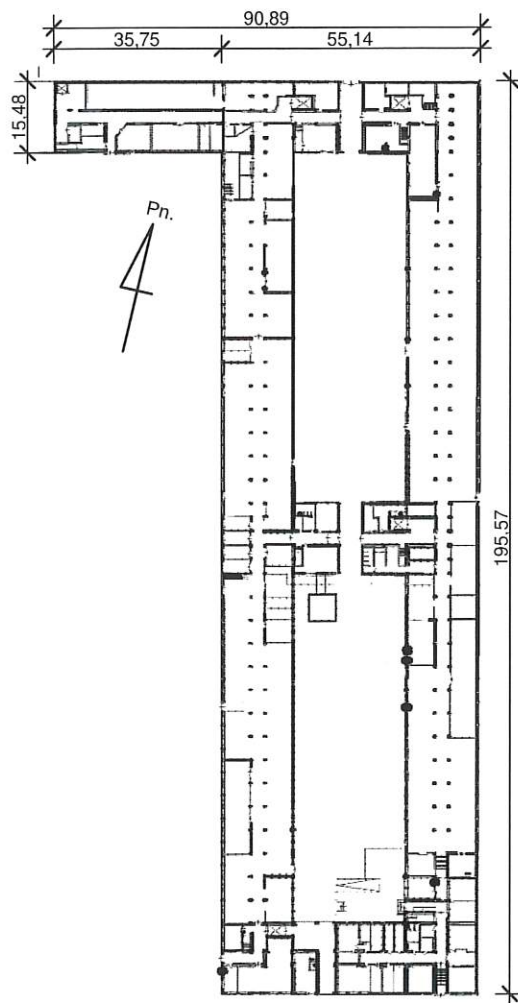
11. Materiały graficzne



Fot. 1. Elewacja frontowa (północna). 2021



Mapa orientacyjna 1:25000



Rzut parteru, 1: 1500

5. Przynależność administracyjna

województwo mazowieckie

powiat radomski

gmina m. Radom

6. Współrzędne geograficzne

N: 51° 23' 24.4"; E: 21° 08' 46.41"

7. Poprzednie nazwy miejscowości

Folwark Mariacki

8. Właściciel i jego adres

Agencja Rozwoju Przemysłu
Spółka Akcyjna
z siedzibą w Warszawie
ul. Nowy Świat 6/12 00-497 Warszawa

9. Użytkownik i jego adres

j.w.

10. Formy ochrony

12. Historia

W dniu 29 kwietnia 1922 roku Komitet Ekonomiczny Rady Ministrów (KEM) powołał Centralny Zarząd Wytwórni Wojskowych (CZWW) w celu budowy trzech rządowych wytwórni zbrojeniowych, w tym wytwórni broni w Radomiu. Podjęto decyzję o lokalizacji fabryki na terenie folwarku „Mariackie” przy linii kolejowej Radom–Kielce, w południowo-zachodniej części miasta. Autorem koncepcji architektonicznej wytwórni oraz osiedla zakładowego został arch. A. Buraczewski z Warszawy. Główny budynek zaprojektowano w stylu modernistycznym, tzw. stylu międzynarodowym (Rys. 2). Budową kierował inż. Andrzej Dowkontt. Prace budowlane rozpoczęto w 1923 roku a ukończono w 1925 (Rys. 3). Tę datę tj. „MCMXXV” umieszczono na budynku w środkowej części skrzydła wschodniego. Główny Budynek wzniosła Spółka Akc. Polskie Towarzystwo Budowlane, a pozostałe Przedsiębiorstwo Robót Inżynierskich i Budowlanych „W. Paszkowski, F. Próchnicki i S-ka z ogr. odp.” z Warszawy. Do 1927 r. zakończono prace wykończeniowe uruchamiając poszczególne Wydziały. Uruchomiono polerownię, budynek obróbki łoża, strzelnicę, studnię artezyjską z wieżą ciśnień i kotłownię. Równocześnie powstało osiedle fabryczne dla kadry zarządzającej i pracowników.

W 1927 r. „Fabryka Broni” w Radomiu weszła w skład Państwowych Wytwórni Uzbrojenia (PWU). Dyrektorem wytwórni został inż. Kazimierz Otdakowski. Od tego roku w zakładzie produkowano broń palną długą i krótką, powtarzalną i samopowtarzalną, przede wszystkim dla Wojska Polskiego. Były to karabiny w wersji polskiej systemu Mauser, kbk wz. 98 PWU, kbk wz. 29 (m.in. na eksport) i kb. 98a, rewolwer Ng.30 m.in. dla Policji Państwowej, a od 1936 roku legendarny pistolet VIS wz. 35. W 1929 r. uruchomiono produkcję cywilną wytwarzając rowery pod marką „Łucznicz” w 21 typach, które były cenione na rynku polskim i światowym. Na przełomie 1937/38 roku Główny Budynek powiększono, dobudowując skrzydło północno-zachodnie. W 1939 r. poziom zatrudnienia w fabryce nie przekraczał 3 tys. pracowników. W czasie okupacji niemieckiej (1939 r. do 1945 r.) fabryka weszła pod zarząd komisaryczny koncernu Steyer-Daimler-Puch A.G. W latach 1940-1944 „Waffenfabrik Radom” produkowała broń, karabinki G.29/40 wzorowane na polskim Kbk wz. 29, pistolet P.35 (p) wzorowany na polskim pistolecie VIS wz. 35 z przeznaczeniem dla armii niemieckiej, oraz rowery. Dnia 14 października 1942 r. hitlerowcy zamordowali na terenie zakładu 15 pracowników Fabryki Broni (pomnik znajduje się przy Głównym Budynku od strony wschodniej). Zbrodnia ta była odwetem za konspiracyjną produkcję części pistoletów Vis, które były przekazywane żołnierzom Polskiego Państwa Podziemnego.

Ciąg dalszy w załączniku nr 1

13. Opis

SYTUACJA: budynek położony w Strefie Łucznicz pomiędzy ulicami 1905-Roku oraz Przemysławą, na czterech działkach ewidencyjnych. Dojazd od strony południowej.

MATERIAŁ I KONSTRUKCJA: budynek o konstrukcji żelbetowej słupowo-belkowej przykryty zielonym dachem, tj. stropodachem (pokrytym ziemią i porośniętym zielenią). Fundament i ściany fundamentowe żelbetowe. Ściany zewnętrzne żelbetowe pokryte tynkiem cementowo-wapiennym, wewnętrzne z cegły pełnej, otynkowane. Schody żelbetowe z balustradami stalowymi, azurowymi. Posadzki betonowe, w części położony gres, linoleum (dział administracyjno-biurowy). Stolarka okienna zróżnicowana w obrebie całego budynku. Występują okna stalowe (oryginalne, trójdzielne), aluminiowe, PCV i drewniane. Dzwi wewnętrzne metalowe, płytowe o różnych formach i wymiarach oraz drewniane płycinowe. Stropy płytowe, monolityczne wsparte na dwurzędowych filarach. Części budynku otaczające dziedzińce oddzielone od siebie dylatacją konstrukcyjną.










RZUT: Budynek na planie prostokąta usytuowany w kierunku południe-północ z dwoma wewnętrznymi zamkniętymi dziedzińcami (Rys.1 i 4) oraz skrzydłem północno-zachodnim. Układ wnętrz w częściach poprzecznych (dział administracyjno-biurowy, środkowy łącznik socjalny oraz dział balistyki) 2,5-traktowe, skrzydła boczne jednoprzestrzenne, dzielone dwoma rzędami filarów. Główny wjazd od południa, przesunięty w kierunku zachodnim. Przejazdy bramne w pozostałych częściach poprzecznych umieszczone na osi budynku. Klatki schodowe rozmieszczone w skrzydłach poprzecznych.

BRYŁA: budynek złożony z prostopadłościanów, sześciokondygnacyjny (3 kondygnacje hal produkcyjnych z podziałem na półpiętra w części biurowej, administracyjnej i socjalnej). Niepodpiwniczony.

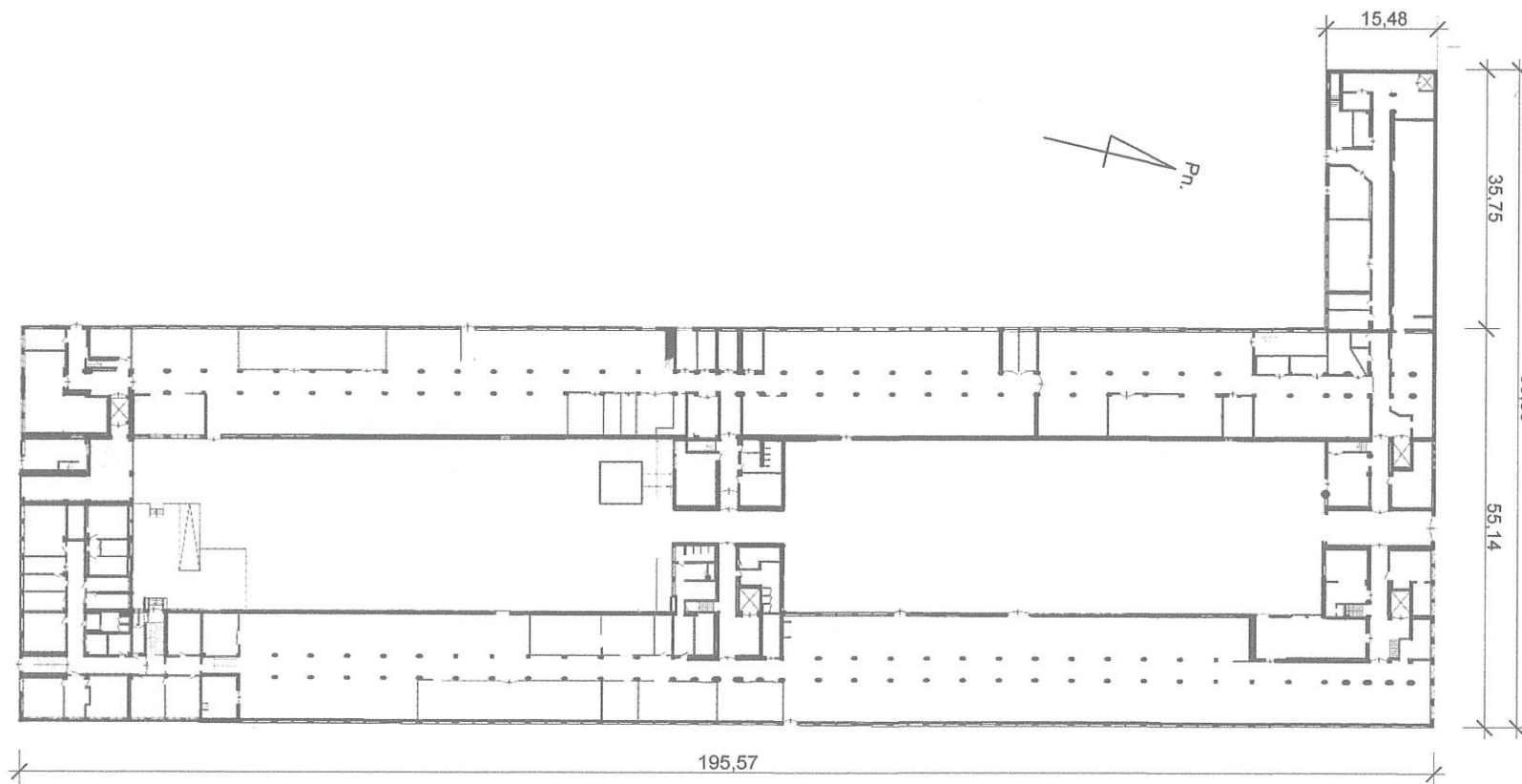
ELEWACJE: Elewacje zewnętrzne i wewnętrzne o jednorodnym wystroju. Horyzontalnie artykułowane szeregami prostokątnych okien, wertykalnie rzędami lizen. Zwieńczone attyką. W elewacji wschodniej na attyce powiększonej schodkowo umieszczona data budowy wykonana cyframi rzymskimi.

WNĘTRZE: Pierwszą ważną częścią Głównego Budynku jest część południowa „S”. Posiada trzy kondygnacje z częściowym podziałem na półpiętra (d. o funkcji administracyjno-biurowej bez pomieszczeń produkcyjnych). W elewacji południowej znajdowało się główne wejście do budynku tj. szeroki wjazd i wejście do części administracyjno-biurowej (pierwotny dwutraktowy wjazd zwężono do jednego traktu poprzez zabudowanie zachodniej jego części w okresie PRL-u na potrzeby portierni). W południowej części budynku mieściły się pomieszczenia Zarządu Spółki, Dział Administracji oraz biura Ośrodka Badawczo-Rozwojowego. Korytarze wyposażone były w ozdobne dwuskrzydłowe drzwi z mosiądzu. W części przyziemnej znajduje się zespół pomieszczeń administracji z zachowanym sejfem i pomieszczenia techniczne. Kolejna część Głównego Budynku, to hale produkcyjne o trzech kondygnacjach - zlokalizowane w części wschodniej „E” i zachodniej „W” ze złącznikiem socjalnym w części centralnej. Trzecią ważną częścią Głównego Budynku jest skrzydło północne „N” zwrócone od ul. 1905-roku. Jest to budowla o trzech kondygnacjach z częściowym podziałem na półpiętra z byłą funkcją produkcyjno-socjalną. Na parterze w części zachodniej „N” zlokalizowany był Dział Balistyki. Najważniejszym pomieszczeniem tego Działu było pomieszczenie, w którym prowadzono badania sprawdzające w procesie ciśnieniowego przestreliwania luf za pomocą specjalnie elaborowanej amunicji (pomieszczenie Nr 023 o powierzchni 30,47 m²). Pomieszczenie składa się z dwóch poziomów. Wyższy, po którym wjeżdżały wózki transportowe z elementami broni bezpośrednio z hali produkcyjnej, oraz niższy gdzie znajdowały się komory strzelnicze. Zespół stanowisk strzelniczych składał się z czterech stanowisk tzw. „komór strzelniczych”, które połączone były otworem w ścianie fundamentowej budynku z podziemnym zbiornikiem z wodą tzw. „kulochwytu” zlokalizowanego przy samym budynku od strony zewnętrznej (Rys. 5). Każda komora posiadała zamykane metalowe drzwiczki wykonane ze stali pancernernej zaopatrzone w mechanizm spustowy. Każda „komora strzelnicza” posiadała wewnątrz szynę do obsadzenia sanek z podzespołem - lufą. W chwili obecnej pomieszczenie posiada znamiona zespołu zabytku industrialnego. Jest to jedyna przestrzeń w całym budynku, do której w procesie produkcyjnym każda najważniejsza część broni (lufa) musiała trafić.

14. Kubatura <p style="text-align: center;">126 119 m³</p>	15. Powierzchnia użytkowa <p style="text-align: center;">24658,5 m²</p>	16. Przeznaczenie pierwotne <p style="text-align: center;">Funkcja przemysłowa</p> (w częściach podłużnych wschodniej i zachodniej oraz w skrzydle hale produkcyjne, w częściach poprzecznych administracja i zaplecze socjalne)	17. Użytkowanie obecne <p style="text-align: center;">Pustostan</p>
18. Stan zachowania Ogólny stan obiektu: dostateczny <ul style="list-style-type: none"> - Dach – niedostateczny (niesprawny system odwodnienia) - Ściany- dostateczny (ubytki tynku, uszkodzenia mechaniczne, liczne ogniska korozji zbrojenia) - Stropy – niedostateczny (liczne, drobne uszkodzenia, miejscowe zawilgocenia i zagrzybienia, zanieczyszczenia olejem produkcyjnym) - Konstrukcja szkieletowa – dostateczny (ubytki betonu, brak odkształceń) - Posadzki - dostateczny (drobne uszkodzenia, spękania, miejscowe przemurowania i zmiany wielkości otworów okiennych) - Stolarka okienna i drzwiowa - niedostateczna (w części zużyta, z ubytkami i brakami w oszybowaniu) - Klatki schodowe – dostateczny - Obróbki blacharskie, rynny i rury spustowe – niedostateczny (miejscowe uszkodzenia, niekompletne) 		19. Istniejące zagrożenia, najpilniejsze postulaty konserwatorskie Zagrożenia: <ol style="list-style-type: none"> 1. Nieużytkowany budynek oraz wynikający z tego brak remontów i bieżącej konserwacji powoduje powolną jego destrukcję. 2. Należy uniemożliwić ptakom penetrację budynku poprzez uszczelnienie otworów okiennych i drzwiowych, uszczelnić przecieki opierzeń rynien i rur spustowych powodujące powolną destrukcję konstrukcji, oraz z tego samego powodu usunąć drzewa z dachu zielonego i gzymsów . 3. Budynek obecnie posiada stały nadzór sprawowany przez zatrudnionego przez właściciela portiera, mimo to należy zwrócić szczególną uwagę na zabezpieczenie przed kradzieżą stalowych elementów historycznych takich jak nitowane balustrady, ślusarkę stalową, nitowane stalowe drzwi, stalowe drzwi okienek strzelniczych. 4. Znaczne i rozległe skażenie konstrukcji stropów części wschodniej i zachodniej przez oleje maszynowe uniemożliwiające pełne użytkowanie i adaptację tych części budynku. Postulaty konserwatorskie: <ol style="list-style-type: none"> 1. Restytucja i renowacja pomieszczenia przestreliwania broni nr 0.23. i pomieszczenia sejfu oraz rekonstrukcja lub odzyskanie i renowacja utraconego wyposażenia tych pomieszczeń. 2. Zachowanie i renowacja wewnętrznej i zewnętrzne historycznej stolarki i kutej ślusarki drzwiowej z możliwością jej przemieszczenia tj. wmontowania w inne nowo powstałe otwory drzwiowe do pomieszczeń użytkowych w budynku. 3. Zachowanie istniejącej zewnętrznej formy budynku na planie prostokąta z dwoma wewnętrznymi dziedzińcami. 4. Restauracja elewacji z możliwością adaptacji ich części do nowej funkcji z utrzymaniem formy elewacji w duchu funkcjonalizmu i modernizmu. 5. Renowacja lub retrowersja zewnętrznej ślusarki okiennej i dniowej tj. zachowanie historycznych proporcji i podziałów. 6. Rewaloryzacja dachu zielonego z możliwością adaptacji do nowej funkcji. 7. Renowacja lub przebudowa i adaptacja wewnętrznych części budynku w zakresie konstrukcji i układu funkcjonalno- przestrzennego. 8. Możliwość zintegrowania historycznego budynku z potencjalnie planowanymi nowymi obiektami pod warunkiem usytuowania tych obiektów w gabarytach i na planie historycznych obiektów obecnie nie istniejących w otoczeniu zabytku. 9. Renowacja istniejących nitowanych balustrad z możliwością ich przemieszczenia do nowych klatek schodowych lub ich kopia lub retrowersja i zaadaptowanie ich do nowych biegów klatek schodowych w budynku. 	

<p>20. Akta archiwalne (rodzaj akt, numer i miejsce przechowywania)</p>	<p>21. Uwagi</p>									
<p>23. Bibliografia</p> <ol style="list-style-type: none"> 1. J. Gołębiowski. Rola Centralnego Zarządu Wytwórni Wojskowych w rozbudowie przemysłu zbrojeniowego w latach 1922-1927, „Rocznik Naukowo-Dydaktyczny WSP w Krakowie”, Zeszyt 193, Prace Historyczne XIX, Kraków 1998. 2. W. Nalberski: Fabryka Broni w Radomiu 1922-1939, Biuletyn Kwartalny RTN 2003, T.38, z. 1-2; przypis: CAW, PWU, sygn. 375, nlb. Opis umowy na budowę wieży ciśnień, 1925 r. 3. J. Gołębiowski, COP. Dzieje industrializacji w rejonie bezpieczeństwa 1922-1939, Wyd. Naukowe Akademii Pedagogicznej, Kraków 2000. 4. M. Olifirowicz, 80 lat Zakładu Zbrojeniowego w Radomiu 1925-2005 : od Państwowej Wytwórni Broni do Fabryki Broni "Łucznik" Sp. z o.o., Fabryka Broni "Łucznik", ITE-PIB, Radom 2005. 5. W. Głębowicz, R. Matuszewski, T. Nowakowski, Indywidualna broń strzelecka II wojny światowej cz. 2, Mateusz Skotnicki (red.) Ilustrowana Encyklopedia Techniki Wojskowej, Wyd. „Lampart s.c.”, Warszawa 2000. 6. S. Piątkowski, Fabryka Broni w Radomiu. Historia i współczesność, Fabryka Broni, Wyd. ITE-PIB, Radom 2018. 7. T. Szczerbicki, Broń strzelecka Wojska Polskiego 1943-2016, Wydawnictwo Vesper, Czerwonak 2018. 8. B. Białczak, Radomska Fabryka Broni, „Wczoraj i dziś Radomia” 2003, nr 2. 9. B. Blum, Architekci i budowniczowie Fabryki Broni w Radomiu, Radomskie Studia Humanistyczne Tom IV, WN ITE-PIB, Radom 2017. 	<p>22. Adnotacje o inspekcjach, informacje o zmianach (daty, imiona i nazwiska wypełniających)</p> <hr/> <p>24. Opracowanie karty ewidencyjnej (autor, data i podpis)</p> <table border="0"> <tr> <td>tekst</td> <td>mgr inż. arch. Piotr Ukleja, 01.06.2021</td> <td></td> </tr> <tr> <td>plany, rysunki</td> <td>mgr inż. arch. Piotr Ukleja, 01.06.2021</td> <td></td> </tr> <tr> <td>fotografie</td> <td>mgr inż. arch. Piotr Ukleja, 01.06.2021</td> <td></td> </tr> </table> <hr/> <p>26. Załączniki</p> <ul style="list-style-type: none"> ▪ Załącznik nr 1 (rzut, historia), ▪ załącznik nr 2 (historia, rys. 2), ▪ załącznik nr 3 (rys. 3-6), ▪ załącznik nr 4 (fotografie 2-7), ▪ załącznik nr 5 (fotografie 8-13), ▪ załącznik nr 5 (fotografie 14-16). 	tekst	mgr inż. arch. Piotr Ukleja, 01.06.2021		plany, rysunki	mgr inż. arch. Piotr Ukleja, 01.06.2021		fotografie	mgr inż. arch. Piotr Ukleja, 01.06.2021	
tekst	mgr inż. arch. Piotr Ukleja, 01.06.2021									
plany, rysunki	mgr inż. arch. Piotr Ukleja, 01.06.2021									
fotografie	mgr inż. arch. Piotr Ukleja, 01.06.2021									
<p>25. Źródła ikonograficzne (rodzaj, miejsce przechowywania)</p> <ol style="list-style-type: none"> 1. Rysunek perspektywiczny w rzucie aksjonometrycznym Wytwórni Karabinów w Radomiu CZWW - z lotu ptaka, Rys. 37, CAW.PWU.I.363.2.374. 2. Uwarunkowania fizjograficzne i urbanistyczne terenów Państwowej Fabryki Broni, Fragment Planu wielkiego miasta Radomia J. Orzechowskiego z 1925 r. Format oryginału 133x93cm, Stan zabudowy F.B. przed 1939 r., Radomskie Studia Humanistyczne, Tom IV, Radom 2017, s. 97 3. Plan Terenu Państwowej Fabryki Broni w Radomiu. Stan z 1946 r. Karta Nr 1252/1, Zespół 58/1298/89 Zakłady Metalowe ŁUCZNIK im. Gen. Waltera w Radomiu, AP w Radomiu. 4. Opinia Techniczna dotycząca stanu obiektów Fabryki Broni w Radomiu przy ulicy 1905 r nr 1/9, Radom 2012, Autor: mgr inż. J. Garczyński. 										

1. Miejscowość	Radom	5. Nazwa zabytku (jak w karcie), adres FABRYKA BRONI ul. Przemysłowa 9, 26-610 Radom	6. Zawartość załącznika RZUT PARTERU skala 1:1000 cd. historia
2. Gmina	Radom		
3. Powiat	radom		
4. Województwo	mazowieckie		



mgr inż. arch. Piotr Ukleja, 01.06.2021

Opracowanie załącznika:
(data i podpis)

Po wojnie zakłady radomskie od 1947 roku nadal produkowały broń w konstrukcjach i wzorach przyjętych w państwach socjalistycznych bloku wschodniego, także na eksport. Produkowano broń palną powtarzalną, samopowtarzalną i automatyczną oraz broń białą. Od 1948 roku Fabryka przyjęła nową nazwę „Zakłady Metalowe”. Nazwa w kolejnych dekadach kilkakrotnie się zmieniała. U uruchomiono produkcję cywilną wytwarzając maszyny przemysłowe, narzędzia, maszyny do szycia LZ3 pod marką „Łucznik”, części rowerowe, narzędzia samochodowe. Od 1969 r. na dużą skalę zaczęto specjalizować się w produkcji maszyn do pisania. W latach 70. XX w. zakłady rozbudowały się. Powstały nowe budynki, a także filie na os. Gołębów w Radomiu i w mieście Zwoleń. W okresie PRL w zakładzie zatrudnionych było ok. 11 tys. pracowników. W 2000 roku Zakłady Metalowe Łucznik S.A. w Radomiu przeszły reorganizację. Utworzono nowy zakład pod nazwą Fabryka Broni „Łucznik” – Radom Sp. z o.o. wchodzący w skład Polskiego Holdingu Obronnego (obecnie w PGZ), która kontynuuje produkcję broni palnej. W 2014 roku Fabryka Broni „Łucznik” – Radom Sp. z o.o. przeniosła produkcję do nowych hal przy ul. Klwateckiej w Radomiu, kończąc tym samym 87-letnią produkcję zbrojeniową w Głównym Budynku przy ul. 1905 roku. Fabryka była producentem broni bojowej, sportowej i myśliwskiej. W okresie 1927-2014 zakład odegrał kluczową rolę w produkcji uzbrojenia na rzecz obronności Polski. W odrodzonej II Rzeczypospolitej Polskiej ugruntowało się przekonanie o potrzebie stworzenia nowoczesnego przemysłu zbrojeniowego. Ministerstwo Spraw Wojskowych podjęło decyzję o likwidacji lub reorganizacji istniejących zakładów w celu budowy zbrojeniowych wytwórni rządowych. W tym celu 29 kwietnia 1922 Komitet Ekonomiczny Rady Ministrów (KEM) powołał Centralny Zarząd Wytwórni Wojskowych w Warszawie (CZWW). Uchwała KEM zobowiązywała CZWW do przejęcia, usprawnienia funkcjonowania i eksploatacji wytwórni zarządzanych przez departamenty Ministerstwa Spraw Wojskowych (MSWojsk.), oraz nakładała plany budowy nowych zakładów zbrojeniowych. Uchwała ta była załącznikiem stworzenia państwowego przemysłu zbrojeniowego. Zgodnie z harmonogramem MSWojsk. CZWW wszczęła inwestycję nowej fabryki w Radomiu pod nazwą „Państwowa Fabryka Karabinów i Kulomiotów”. Fabryka radomska została umiejscowiona w nowo powstałej koncepcji koncentracji polskiego przemysłu zbrojeniowego na obszarze tzw. „trójkąta bezpieczeństwa”. Grunt pod budowę przekazało Ministerstwo Rolnictwa i Dóbr Państwowych (MRiDP) ze zlikwidowanego folwarku „Mariackie”. Projekt fabryki zatwierdzono jesienią 1922 r. W dniu 8 marca 1923 r. Dyrekcja Radomskiej Wytwórni Broni uzyskała od Starosty Radomskiego zezwolenie na użytkowanie terenu i budowę zakładu. Autorem projektu był arch. Adolf Buraczewski (Fot. 1). Budowę realizowano w latach 1923 - 1925r. Główny Budynek - trzykondygnacyjny, niepodpiwniczony, żelbetowy o konstrukcji ramowej i o kubaturze 113808 m³. Skrzydło północne i południowe posiadają pół kondygnacje. Główny Budynek (administracyjno-produkcyjny) wybudowała Spółka Akc. Polskie Towarzystwo Budowlane.

Budynek posadowiony został w części północnej kompleksu fabrycznego, przy ul. Słonecznej (dziś ul. 1905-Roku). Pierwotnie Wejście Główne zlokalizowane było od strony południowej budynku. Wejście dla pracowników prowadziło przez Portiernię tj. budynek parterowy, który przylegał do Głównego Budynku. W dniu 1 lipca 1925 roku podpisano umowę na jej budowę między Wojskową Wytwórnią Broni (WVBr) a Zrzeszeniem Cechmistrzów Budowlanych, którą wraz z studnią artezyjską ukończono przed majem 1926 r. Żelbetową wieżę ciśnień o wysokości 25 m, z rezerwuarem na 100 m³ wody pitnej, posadowiono od strony zachodniej w bliskości Głównego Budynku. Wobec perspektyw zwiększenia mocy produkcyjnej fabryki dokonano jej rozbudowy, przedłużając Budynek Główny w stronę zachodnią, Budynku Strzelnicy w latach 1937/38 (Fot. 2).

Cały kompleks zakładu był ogrodzony. Wjazd samochodowy oraz wejście dla pracowników odbywał się od strony ul. Ks. J. Poniatowskiego i Ciepłą (dziś ul. Przemysłowa, Biznesowa), gdzie posadowiona była okazała Brama Główna, której filary zwieńczone były elementami ozdobnymi w formie masywnych kul o różnej wielkości. W latach 1925 - 1927 Główny Budynek wykańczano i wyposażano w park maszynowy. W 1927 ruszyła produkcja karabinów krótkich systemu Mauser Kbk wz. 98 PWU kalibru 7,92 mm, oraz podzespołów do kb. wz. 98 w kooperacji z PFK w Warszawie. W 1930 roku w wyniku konkursu na broń krótką, uruchomiono produkcję systemu Naganta pod nazwą - Rewolwer Ng. 30 min. dla Policji Państwowej. W 1930 r. rozpoczęto produkcję kbk wz. 29 wraz z bagnietem karabinowym wz. 29 i kbks wz. 29, w 1931 r. rewolwerów Naganta Ng.30 min. dla Policji Państwowej, w 1932 r. kbks wz. 31, w 1936 r. pistoletów Vis wz. 35 i kb wz. 98a. Kbk wz. 29 był nowoczesną bronią, spełniający europejskie wymogi tzw. karabinu „jednolitego” przeznaczonego dla piechoty liniowej, kawalerii i służb. W 1936 roku rusza opatentowany polski pistolet samopowtarzalny Vis wz. 35 kal. 9mm. Opracowany został przez polskich konstruktorów w Biurze Konstrukcyjnym Fabryki Karabinów w Warszawie. W 1931 roku Fabryka Broni uruchomiła produkcję cywilną rowerów pod nową marką „Łucznik”. Rowery produkowano w 21 wersjach, w tym Typ XX dla Wojska Polskiego. Na początku lat 30. XX w., gdy Ministerstwo Spraw Wojskowych podjęło decyzję o całkowitej rezygnacji z produkcji karabinu długiego dla piechoty systemu Mauser wz. 98 w PFK w Warszawie. Od 1931 do 1939 roku Fabryka Broni w Radomiu do 1939 roku stała jedynym państwowym producentem broni długiej powtarzalnej i krótkiej samopowtarzalnej, broni indywidualnej małokalibrowej dla Wojska Polskiego.

W okresie okupacji niemieckiej (1939 -1944) wznowiono produkcję na potrzeby wojska III Rzeszy tworząc zakład pod nazwą „Waffenfabrik Radom” przez komisaryczny koncern Steyer-Daimler-Puch A.G. Wytwarzano elementy karabinu tzw. „jednolitego” G.29/40, produkowanego na bazie polskiego karabinka Kbk wz. 29, oraz pistolet samopowtarzalny Vis. wz. 35 pod nową nazwą Pistolet P.35 (p) oraz rowery. Do 1945 roku, niemiecka produkcja pistoletu wyniosła ok. 350000 egz. W tym okresie Głównego Budynku nie przebudowywano.

Po II Wojnie Światowej, w okresie tworzenia nowego państwa polskiego PRL, zakład przyjął nową nazwę: „Zakłady Metalowe”. Nazwa ta na przełomie dekad kilkakrotnie się zmieniała. W 1948 roku zakład wznowił produkcję zbrojeniową. Produkowano broń o konstrukcji i systemach przyjętych w armii ZSRR i Państwach Bloku Wschodniego. Od 1949 roku radomska wytwórnia otrzymuje swój numeryczny kod producenta: cyfra 11 w owalu. Po 1954 roku w ramach modernizacji zakładu i rozbudowy nowych hal produkcyjnych, najprawdopodobniej dokonano wyburzenia przyległej do Głównego Budynku przedwojenną bramę główną wraz z parterową Portiernią. Obecnie jest to teren niezabudowany. Wejście Główne dla pracowników zlokalizowano w nowym budynku Portierni od ul. 1905 roku wraz z bramą wjazdową dla samochodów.

1. Miejscowość	Radom	5. Nazwa zabytku (jak w karcie), adres FABRYKA BRONI ul. Przemysłowa 9, 26-610 Radom	6. Zawartość załącznika Historia, rys. 2
2. Gmina	Radom		
3. Powiat	Radom		
4. Województwo	mazowieckie		

13. Historia cd.

W okresie powojennym do chwili zaprzestania produkcji, w przedwojennym Głównym Budynku produkowano broń palną o wysokiej jakości i niezawodności, cenionej w Armii Polskiej jak i rynkach międzynarodowych. Produkowano broń krótką samopowtarzalną, broń długą powtarzalną, broń automatyczną. W okresie od 1948 do zamknięcia zakładu w 2014 roku w Głównym Budynku produkowane były min: Pistolety TT wz. 33 (Tokariewa) w różnych wersjach, Kbk Mosina wz. 44 kal., pistolet sygnałowe wz. 44, karabinki sportowe dla wojska (kbks) wz. 48, Pm PPSz wz. 41 (Szpagina), Pm PPS wz. 43 (Sudajewa), pistolety maszynowe PPS-M wz. 43/52 (Sudajewa), Rkm DP wz. 28 (Diegtariewa), Ckm DT wz. 28 (Diegtariewa), Rkm DPM wz. 44 (Diegtariewa), prototyp konstrukcji FB pistolet „Vir” wz. 57 (zespółu prof. P. Wilniewczyca i inż. S. Rojka),czołgowy km DTM wz. 44 (Diegtariewa), Rkm D (Diegtariewa), noże szturmowe wz. 55, karabinki pneumatyczne „Łucznik” wz. 87, noże wojskowe spadochronowe wz. 65 WP-D, całą gamę karabinków automatycznych Kałasznikowa Ak i zmodernizowane AKM z bagnetami- Pm (pmK) AK (Kałasznikowa) bagnetem 6H2 (1957 - 1965 r.) w różnych wersjach, karabinki- granatniki (kbg) AK wz. 1960, karabinki automatyczne AKM/S (Kałasznikowa) z bagnetem 6H3 w różnych wersjach, karabineki-granatniki (kbg) AK wz. 1960/72, Rkm RPK w różnych wersjach, Karabinki szturmowe wz. 80 AKMS, pistolety PM - 63 (zwany RAK), pistolety P-64 CZAK, karabinki-granatniki wz. 70, pistolety sygnałowe wz. 78, ręczne wyrzutniki granatów łzawiących RWGŁ, pistolety P-83 WANAD, karabinki automatyczne wz. 88 TANTAL z bagnetem AK 6H4 w różnych wersjach, karabinki automatyczne wz. 89 ONYKS. Pm wz. 84 GLAUBERYT w różnych wersjach, karabinki wz. 90, subkarabinki wz. 91, pistolety P-93, Pm PM-84P GLAUBERYT, sztucery myśliwskie RADOM-HUNTER Łucznik, pistolety wz. 95 MAG, karabin szturmowy wz. 96 BERYL w różnych wersjach, subkarabinki automatyczne wz. 96 MINI-BERYL, pistolet P-99 „Walther”, PM-98, PM-06. Ostatnim projektem FB był MSBS nowej generacji karabinek o nazwie „Radon” (lub „Rawat”). Obecnie produkowany jest pod nazwą MSBS Grot i jest na wyposażeniu WP i WOT. Radomska Fabryka Broni odegrała kluczową rolę dla obronności Polski, a nadto wniosła szczególny wkład w rozwój kultury i sportu, wnosząc dla społeczeństwa budowle, które są obecnie rozpoznawalnymi symbolami architektonicznymi w przestrzeni Miasta Radomia.

Styl: Funkcjonalizm, modernizm.

Nazwy zakładu (1922-2014):

„Państwowa Fabryka Karabinów i Kulomiotów” /w organizacji/ (1922/1923)

„Państwowa Wytwórnia Broni” /budowa/ (1923/1924)

„Wojskowa Wytwórnia Broni” w Radomiu /wyposażanie i uruchamianie/ (1925- 1927) PWU „Państwowa Fabryka Broni Ręcznej” w Radomiu (1927)

PWU „Fabryka Broni” w Radomiu (1927-1939)

„Waffenfabrik Radom” /okupacja niemiecka/ (1939-1945)

„Państwowa Fabryka Broni” w Radomiu (1945-1947)

Zjednoczone Zakłady Wyrobów Metalowych Zakład Nr 1 (1948-1950) Zakłady Metalowe im. Gen. Waltera (1951-1972)

Zakłady Metalowe „Predom-Łucznik” im. Gen. Waltera w Radomiu (1972-1982) Zakłady Metalowe "Łucznik" im. gen. Waltera w Radomiu (1982-1990)

Zakłady Metalowe „Łucznik” w Radomiu (1990-1993)

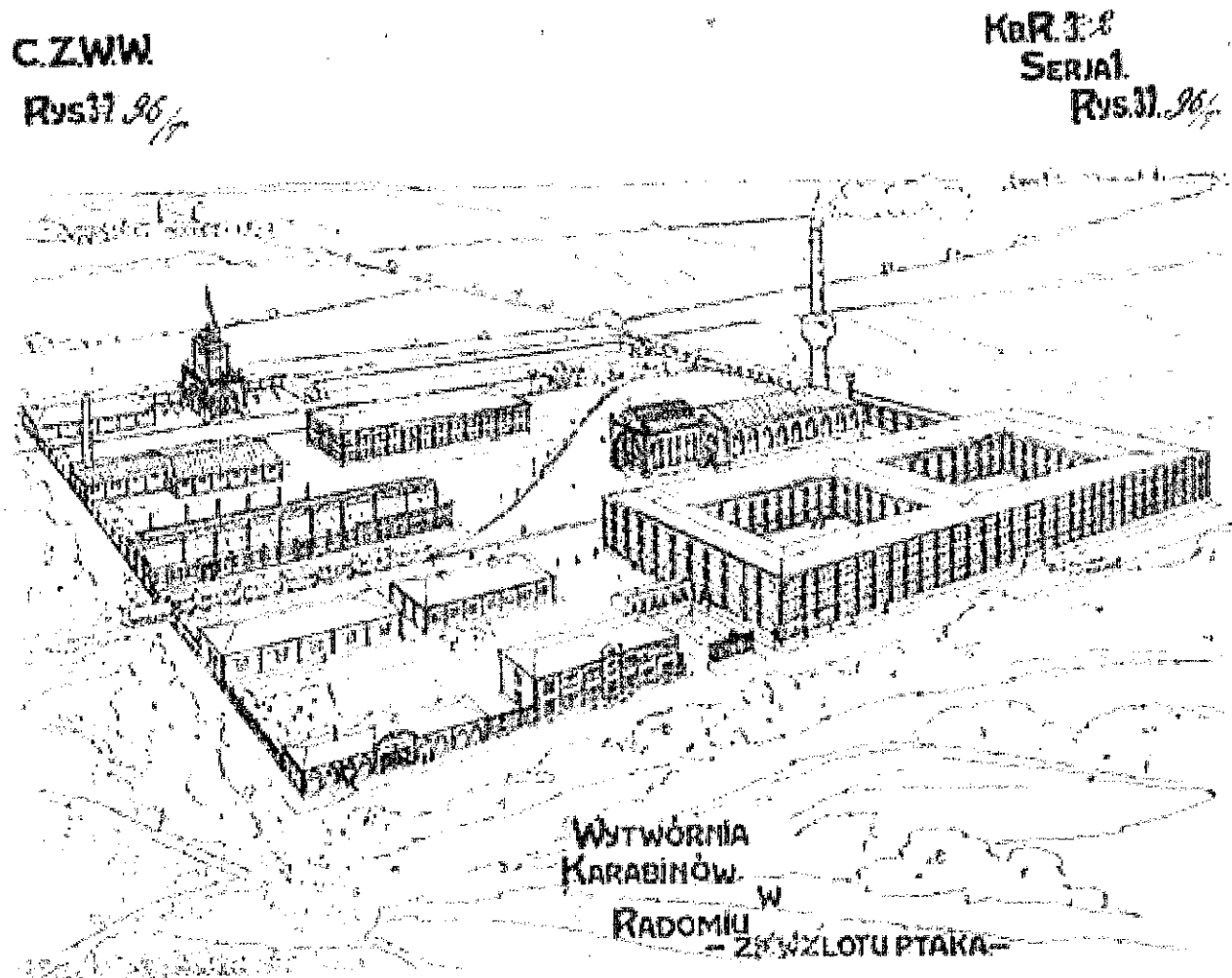
Zakłady Metalowe Łucznik S.A. w Radomiu (1994-2000 / ogłoszenie upadłości) Fabryka Broni „Łucznik” - Radom Sp. z o.o. (2000-2014 / wygaszenie produkcji.)

mgr inż. arch. Piotr Ukleja, 01.06.2021



Opracowanie załącznika:

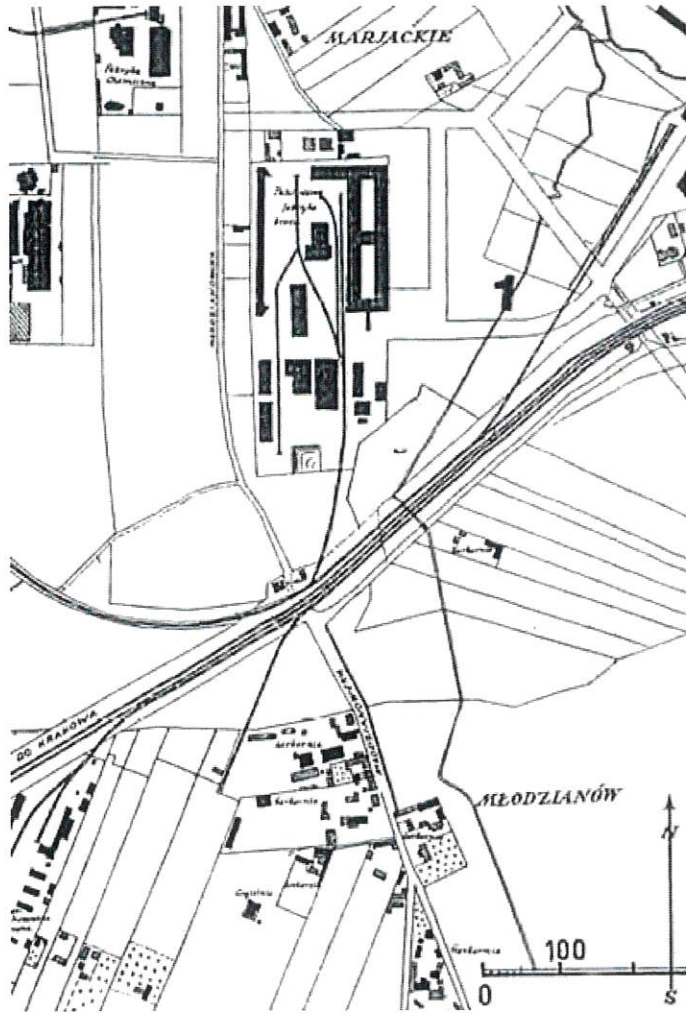
Rys. 2. Rysunek perspektywiczny w rzucie aksjonometrycznym Wytworni Karabinów w Radomiu CZWW - z lotu ptaka.



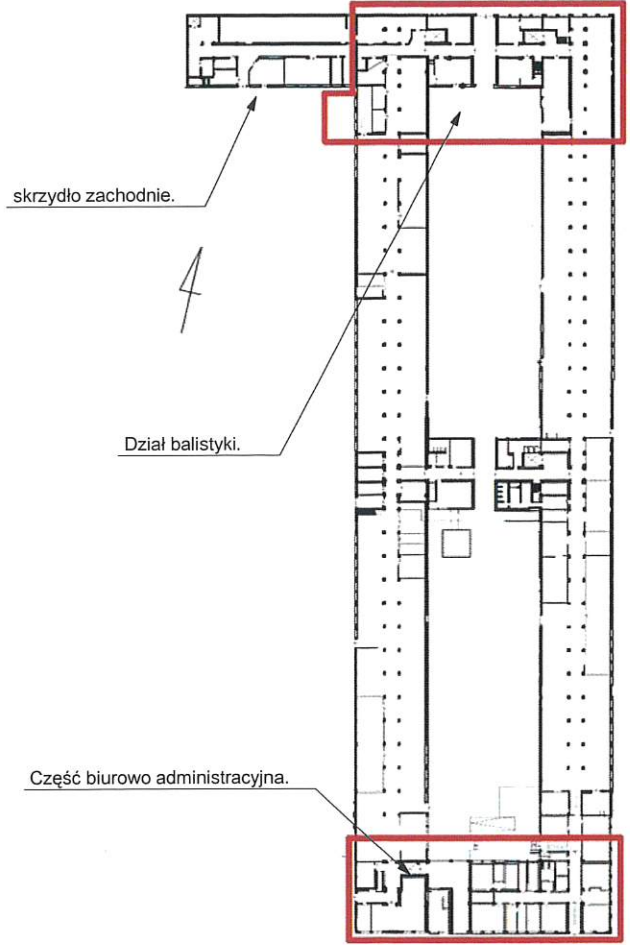
Wytwórnia Karabinów z lotu ptaka. CZWW. rys 37 lub 96/T. Oryginał na odbitej ciemnoniebieskiej, białe linie, format 64 x 49 cm. Podpis: Adolf Buraczewski, architekt. 8. III. 1923 r.

ZAŁĄCZNIK DO KARTY EWIDENCYJNEJ

1. Miejscowość	Radom	5. Nazwa zabytku (jak w karcie), adres FABRYKA BRONI ul. Przemysłowa 9, 26-610 Radom	6. Zawartość załącznika Serwis fotograficzny Rysunki nr 3-6
2. Gmina	Radom		
3. Powiat	radom		
4. Województwo	mazowieckie		



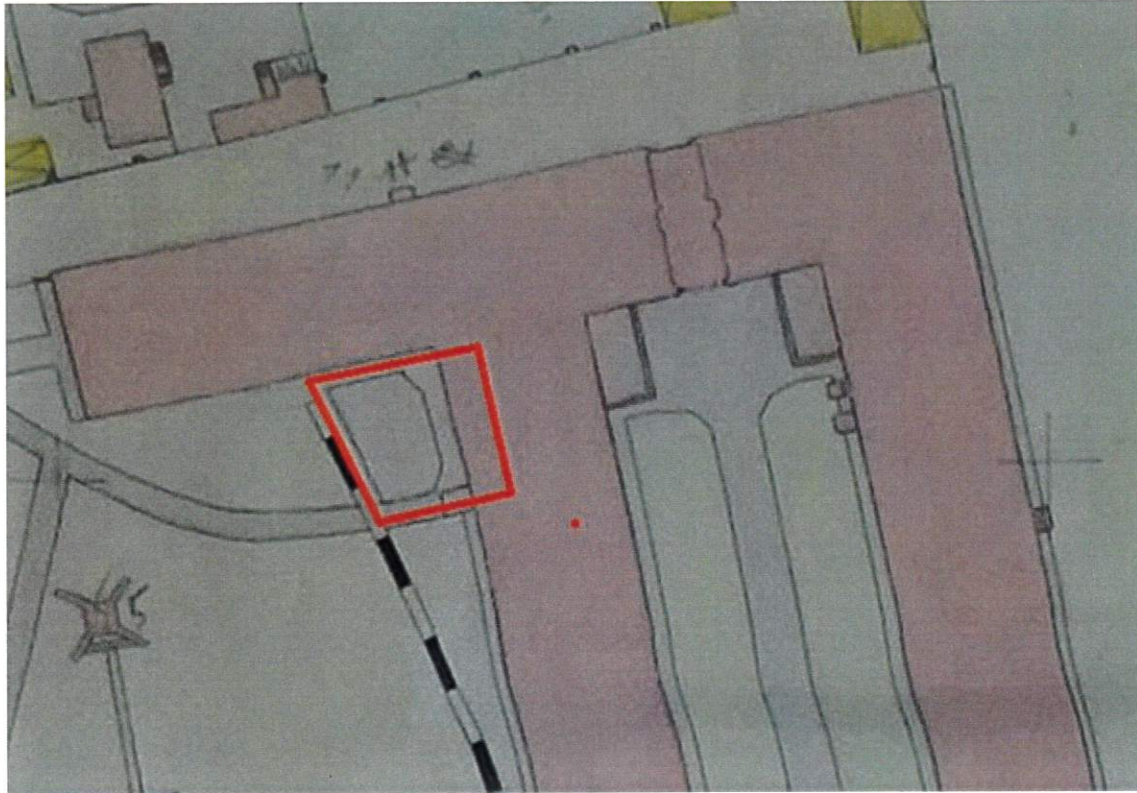
Rys. 3 Uwarunkowania fizjograficzne i urbanistyczne terenów Państwowej Fabryki Broni, Fragment Planu wielkiego miasta Radomia J. Orzechowskiego z 1925 r. Stan zabudowy F.B. przed 1939 r.



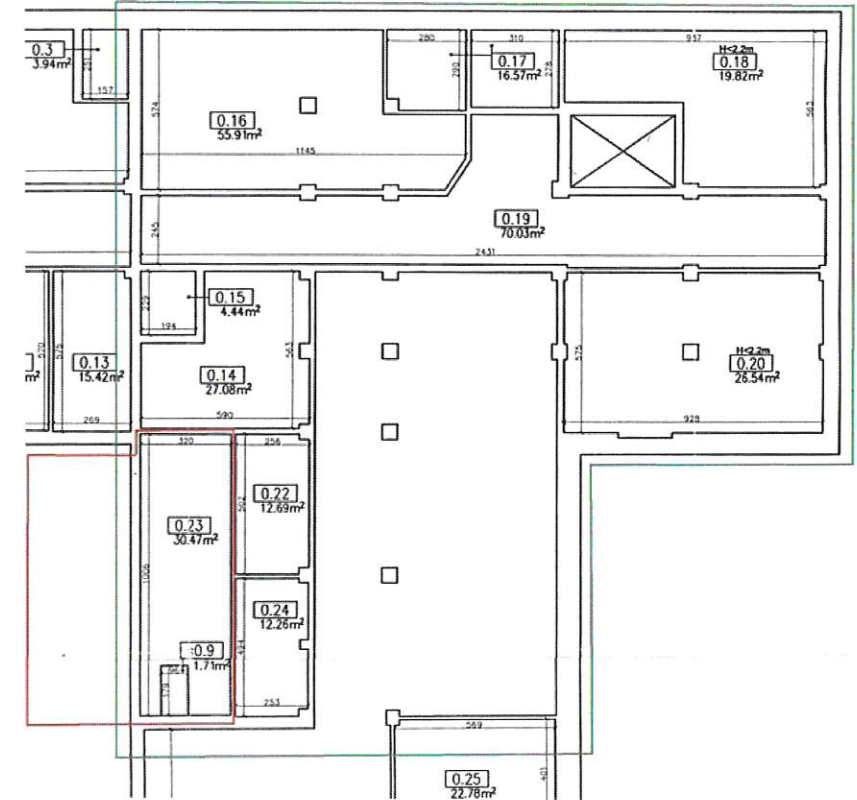
Rys. 4. Najważniejsze zachowane części Głównego Budynku - rzut.

mgr inż. arch. Piotr Ukleja, 01.06.2021

Opracowanie załącznika:
(data i podpis)



Rys.5. Dział Balistyki - pomieszczenie przestrzeliwania luf z podziemnym kulochwytem. Fragment Planu Terenu Państwowej Fabryki Broni w Radomiu. Stan z 1946 r.



Rys.6. Dział Balistyki. Pomieszczenie Nr 0.23 ciśnieniowego przestrzeliwania luf z podziemnym kulochwytem (kolor czerwony). Pomieszczenia i korytarze w przynależne do Działu Balistyki, pomieszczenia Nr: 0.14, 0.15, 0.16, 0.17, 0.18, 0.19 (korytarz), 0.21 (część hali), 0.22, 0.24 (kolor zielony).

1. Miejscowość	Radom
2. Gmina	Radom
3. Powiat	radom
4. Województwo	mazowieckie

5. Nazwa zabytku (jak w karcie), adres

FABRYKA BRONI
ul. Przemysłowa 9, 26-610 Radom

6. Zawartość załącznika

Fotografie nr 2-7



Fot. 2. Elewacja wschodnia, cz. środkowa, widok od ulicy Biznesowej.



Fot. 3. Naróżnik północno-wschodni elewacji, widok od ul. Biznesowej.



Fot. 4. Elewacja południowa skrzydła zachodniego.

mgr inż. arch. Piotr Ukleja, 01.06.2021

Opracowanie załącznika:
(data i podpis)



Fot. 5. Elewacja północna skrzydła środkowego, widok od dziedzińca północnego.



Fot. 6. Wjazd główny w części południowej budynku, widok na elewację północną od strony dziedzińca.



Fot. 7. Dach zielony, widok na południe.

ZAŁĄCZNIK DO KARTY EWIDENCYJNEJ

Nr **5**

1. Miejscowość Radom
2. Gmina Radom
3. Powiat radom
4. Województwo mazowieckie

5. Nazwa zabytku (jak w karcie), adres
FABRYKA BRONI
ul. Przemysłowa 9, 26-610 Radom

6. Zawartość załącznika
Fotografie nr. 8-13



Fot. 10. Pomieszczenie przetrzeźwienia broni.

Fot. 9. Drzwi pancerne do sejfu południowej części budynku na poziomie ±0,0.



Fot. 8. Hala produkcyjna na ostatniej kondygnacji części zachodniej budynku.

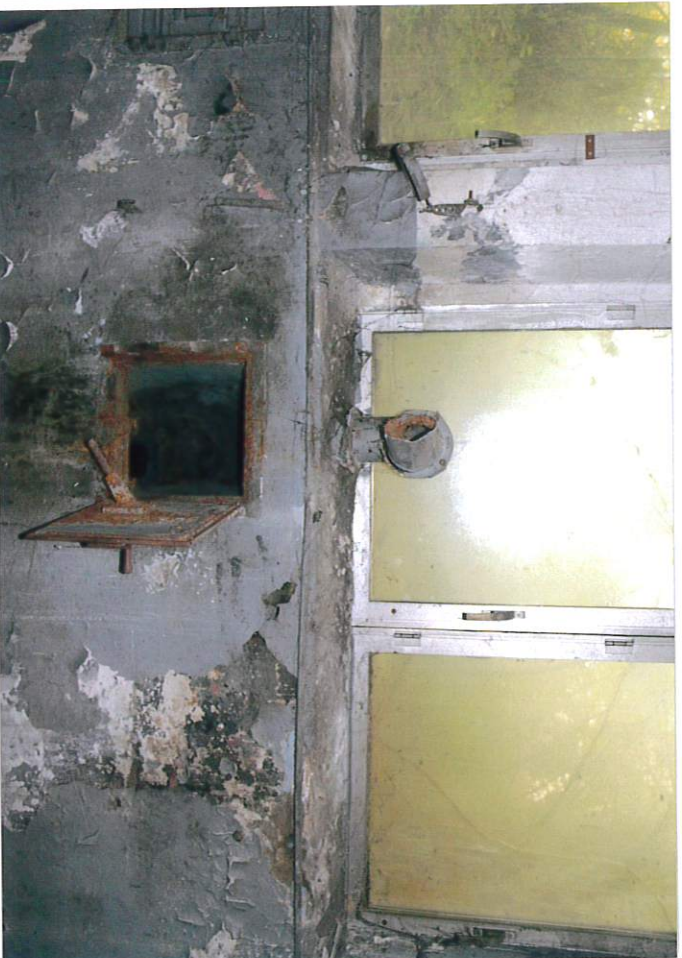


mgr inż. arch. Piotr Ukleja, 01.06.2021

Opracowanie załącznika:
(data i podpis)



Fot. 11. Otwór strzelniczy /ambrazura w ścianie fundamentowej.



Fot. 12. Otwór strzelniczy /ambrazura w ścianie fundamentowej.



Fot. 13. Dzwiczki otworu przestzeliwania broni.

1. Miejscowość	Radom
2. Gmina	Radom
3. Powiat	radom
4. Województwo	mazowieckie

5. Nazwa zabytku (jak w karcie), adres
FABRYKA BRONI
ul. Przemysłowa 9, 26-610 Radom

6. Zawartość załącznika
Fotografie nr. 14-16

Fot. 16. Powtarzalne drzwi ramowo płytowe



Fot. 15. Drzwi nitowane w skrzydle zachodnim



Fot. 14. Balustrada nitowana schodów klatek schodowych

